

Kielenhuoltajana Kelassa:

$$H(v) = (0,5 \times IAT(v-1)/IAT(v-3) + 0,5 \times IKH(v-1)/IKH(v-3)) \times H(v-2)$$

Kielen juhlaa -seminaari 1.10.2020

J. Viinikka

vastaava kielenhuoltaja
Kelan tekstien kehittämissohjelman päällikkö

Kelan viestintäyksikkö

Kela|Fpa 



Kuka olen

Kelan viestintäyksikkö:

- vastaava kielenhuoltaja
- Kelan tekstien kehittämisohjelman päällikkö
- parhaillaan opintovapaalla.

Aiempia töitä:

- tohtorikoulutettava (Helsingin yliopisto)
- kielentarkistaja ja toimittaja (Suomalainen Lääkäriseura Duodecim)
- kielenhuoltaja (Suomen sairaanhoitajaliitto ry & Fioca Oy).

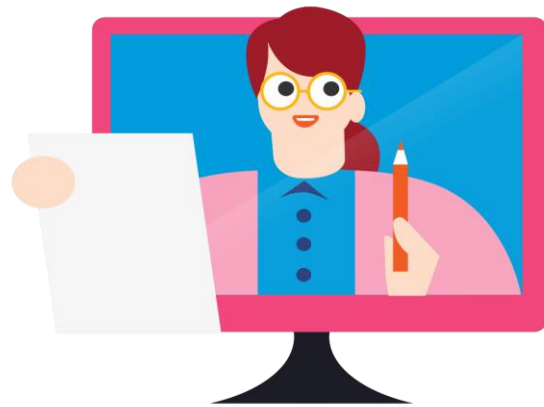
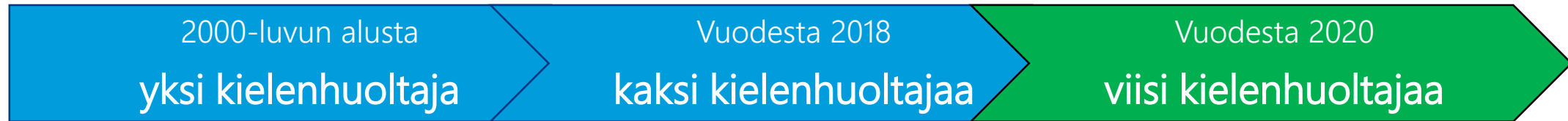
Koulutus:

- FM, suomen kieli
- suomen kielen jatko-opiskelija.

Esityksen kulku

1. Kielenhuolto Kelassa
2. Mikä tekee Kelan teksteistä vaikeita?
3. Virkakielenhuoltajan työn piirteitä
4. Ajatuksia yhteistyöstä

Kielenhuollolla on Kelassa pitkä historia



- **Selkeys- ja Haku-hankkeet (2011–2013), joissa selkeytimme**
 - etuuspäätöksiä
 - 80 % asiakaskirjeistä
 - lomakkeet.
- **Kotuksen virkakielikampanja (2014–2015)**
 - Selkeytimme alle 16-vuotiaan vammaistuen tekstejä.
- **Kelan tekstien kehittämisohjelma (2020–2021)**
 - Selkeytämme runsaasti erilaisia Kelan asiakkaille tarkoitettuja tekstejä.
 - Vahvistamme selkeän kielen ja selkokielen osaamista Kelassa (esim. sisäiset koulutukset).
 - Liitämme kielenhuollon vakituiseksi osaksi Kelan asiakastekstien laatimista.
 - Tutkimme selkeän kielen vaikutuksia.

$$H(v) = (0,5 \times IAT(v-1)/IAT(v-3) + 0,5 \times IKH(v-1)/IKH(v-3)) \times H(v-2)$$

Mitä tarkoittaa *etusperusteinen tulo*?

Rekisteröitymismenettelyn hintojen indeksikorotusten laskukaava

$H(v) = (0,5 \times IAT(v-1)/IAT(v-3) + 0,5 \times IKH(v-1)/IKH(v-3)) \times H(v-2)$, jossa

$H(v)$ = hinta vuonna v ,

$IAT(v)$ = ansiotasoindeksin vuoden v kolmannen vuosineljänneksen ennakkollinen pisteluku ja

$IKH(v)$ = kuluttajahintaindeksin vuoden v kolmannen vuosineljänneksen pistelukujen keskiarvo.

$$x = 300 \cdot y/a + (a-b)/b \cdot \max(300 \cdot y/a - x1; 0) + (b-c)/c \cdot \max(300 \cdot y/a + (a-b)/b \cdot \max(300 \cdot y/a - x1; 0) - x2; 0)$$

Jos alennettua peruspäivärahaa saava henkilö tekee soviteltavaa työtä ja saa vähennettävää sosiaalietuutta, järjestys on alennuksen jälkeen sama kuin nyt.

Laskennallinen tulo, joka lasketaan 12 kalenterikuukauden tarkastelujaksolla saatujen tiettyjen etuuksien keskimääräisestä päiväkohtaisesta määrästä.

Sairauspäivärahan laskemisessa käytetään seuraavaa kaavaa:

Vuosityötulo e/v	Päivärahan laskenta-kaavat e/arkipv
enintään 1 483	ei työtuloihin perustuvaa päivärahaa. Päivärahan vähimmäismäärä.
1 484–31 595	0,7 x vuositulo : 300 tai päivärahan vähimmäismäärä
yli 31 596	73,72 + 0,20 x (vuositulo - 31 595) : 300

Mikä tekee Kelan teksteistä vaikeita?

- Virkakielen keskeiset ongelmat on tunnustettu jo kauan sitten (esim. pitkät määriteketjut, monimutkaiset lause- ja virkerakenteet, termit).
- Näistä kielenpiirteistä ei ole päästy mihinkään. Ne ovat ajankohtaisia edelleen:

Moniammatillista laituskuntoutusta suunniteltaessa arvio tulee toteuttaa seurantavastuussa olevan tahon toimesta julkisessa terveydenhuollossa aina yksilöllisen ja ajankohtaisen harkinnan perusteella käyttäen hyväksi moniammatillista arviota tai vähintäänkin hoitavien terapeuttien palautteita.

- Yleensä tällaisen kielen korjaaminen on kielenhuoltajalle helppoa.
- Isoin ja työläin yksittäinen ongelma on se, jos tekstissä ei onnistuta avaamaan asiakkaalle vierasta hallinnollista maailmaa syysuhteineen siten, että tekstin merkityksen ylipäänsä voisi ymmärtää.
 - Yksittäiset selkeät ilmaukset eivät auta, jos lukijalle jää epäselväksi esimerkiksi se, miten sanotut asiat liittyvät toisiinsa.
 - Vaikka teksti olisi sanavalinnoiltaan selkeä ja sävyltään asiallinen, se ei siis välttämättä ole vielä ymmärrettävä.
- Kun asioiden syysuhteet jäävät rivien väliin, esimerkiksi päätös ei vaikuta perustellulta, vaikka se olisikin sitä.

Olet hakenut perustoimeentulotukea
LISÄÄ TEKSTI.

Näitä ei erikseen huomioida
menoina, koska meno kuuluu
perusosalla katettaviin menoihin.



Sinulla on todettu nivelissä kulumamuutoksia, joihin ei ole tarvittu säännöllistä kipulääkitystä. Oireiden tutkimukset jatkuvat.

Sinulla on myös psyykkistä kuormitusta.

Arvioimme, että sairautesi heikentää toimintakykyäsi, mutta ei aiheuta työkyvyttömyyttä.

Sinulla on todettu pitkäaikaista väsymystä, joka rajoittaa toimintakykyäsi.

Lääketieteellisissä tutkimuksissa ainoa poikkeava löydös on ollut laboratoriotutkimus CDT. Aikuisilla sen ainoa aiheuttaja on pitkäaikainen ja yleensä päivittäinen alkoholinkäyttö (vähintään kuusi annosta päivässä).

Näin runsas alkoholinkäyttö aiheuttaa väsymystä ja estää arvioimasta, aiheuttaako väsymyksen jokin muu syy.

Kela ei voi myöntää sairauspäivärahaa alkoholinkäytöstä aiheutuvaan väsymykseen. Siksi olemme hylänneet hakemuksesi.

Hyvä asiakas

Elatusapua erääntyy maksettavaksi seuraavasta lapsesta:

Lapsi syntynyt pp.kk.vvvv 364,39 e kuukausittain.

Kelan tilillä on 356,08 euroa. Käytämme sen lokakuun erääntyvään elatusapuun.

Virkakielenhuoltajan työn piirteitä 1/2

- **Tarvitaan kykyä tehdä päätöksiä kovassa kiireessä mahdollisesti vaillinaisinkin taustatiedoin.**
 - Kielenhuoltaja on usein pitkän asiantuntijaketjun viimeisin lenkki.
 - Hankalaakaan tekstiä ei yleensä voi käännyttää mihinkään.
- **Pitää osata yleistajuistaa kieleen liittyviä asioita.**
 - Keskustelut teksteihin tehtävistä muutoksista käydään muiden alojen ammattilaisten kanssa.
- **On hyödyllistä, jos kykenee tarvittaessa omaksumaan yhteiskumppanin käyttämän kielimuodon.**
 - Kun hallitsee toisen ihmisen kielen, saavuttaa luottamuksen.
 - Pelkkä järki tai oikeassa oleminen on kapea ja tehoton tie toisen ihmisen luo.
 - Virkakielenhuoltajan työtä ei voi tehdä, jos suhtautuu toimintaympäristöönsä paheksuvasti.
- **Kelassa kielenhuoltajat ottavat kantaa niihin teksteihin ja kysymyksiin, jotka heille esitetään.**
 - Kielenhuoltajat eivät oma-aloitteisesti pengo toisten tekstejä.
 - Pyrimme kuitenkin antamaan yleisiä suosituksia (esim. *valtioneuvosto* → *Suomen hallitus*; *koronatilanne* → *koronaepidemia, koronapandemia*).

Virkakielenhuoltajan työn piirteitä 2/2

- **Julkisen sektorin työssä on tärkeää julkisen sektorin eetos.**
 - Onnistumiset ja epäonnistumiset syntyvät aina yhteistyön tuloksena.
 - Välillä tulee vastaan työtehtäviä, joista on eri mieltä.
 - On tärkeää olla tietoinen omasta roolista ja asemasta. Esimerkiksi medialle annettavien kommenttien näkökulmaan vaikuttaa se, mistä asemasta ja tilanteesta käsin niitä annetaan.
- **Tarvitaan kykyä valita taistelunsa ja päästää käsistä myös epätäydellisiä tekstejä.**
 - On yleistä, että tekstistä piti katsoa 10 asiaa, mutta oikeasti asioita olisikin ollut 100.
 - Sellaista kielenhuoltajaa ei ole olemassa, jolla olisi kaikkia uusiakin asioita varten kaikki ratkaisut valmiina.
- **On hyvä olla melko paksunahkainen.**
 - Kieli kiinnostaa ja herättää tunteita.
 - Esimerkiksi Kelan kielen kritisoiminen on myös osa suomalaista sielunmaisemaa.
 - Vaikka kritiikkiäkin tulee, moni seisoo takanakin.

Virkakielenhuollon ja kielentutkimuksen yhteistyöstä



- Hallinto toimii tekstien varassa. Hallinnon suhde kansalaiseen on ensi sijassa tekstuaalinen.
- Yhteiskunnan keskeisiä toimintoja hoidetaan enenevässä määrin erilaisin tekstein, ja mitä enemmän niitä tuotetaan, sitä enemmän julkishallintoon tarvitaan kielitietoisuutta ja kielitieteellistä osaamista.
- Jokaisen virkakielenhuoltajan ei tarvitse tehdä akateemista uraa, mutta kyky soveltaa kielitieteellistä tietoa on oleellinen osa kielenhuoltajan ammattitaitoa ja työn menestyksestä hoitamista.
- Virkakielenhuollolla on välitön yhteys yhteiskunnalliseen vaikuttavuuteen, joka on myös ajankohtainen asia tutkimusmaailmassa.
- Virkakielenhuollolla ja kielentutkimuksella on siis paljon yhteistä maaperää.
- Hallinnon teksteihin, kirjoittamisen käytäntöihin, yhteiskuntaan ja valtaan liittyvät aiheet eivät kuitenkaan tällä hetkellä vaikuta painottuvan kielentutkimuksessa.

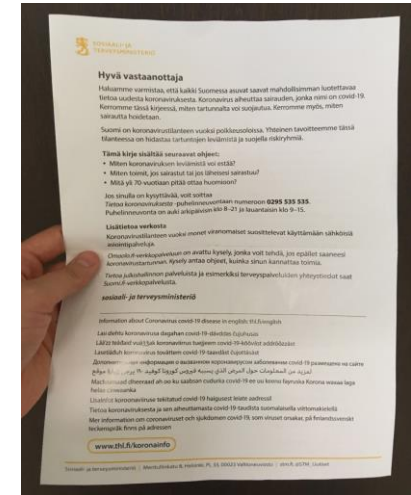
Yhteistyö muiden virastojen kanssa

- Kelan kielenhuolto tekee yhteistyötä muiden virastojen kanssa.
- Vuonna 2020 yhteistyö on liittynyt erityisesti koronaepidemiaan:
 - kansalaiskirje koronaviruksesta (STM)
 - Jaettiin jokaiseen kotiin.
 - Koronavilkku (THL, Solita)
 - Sysykuun 2020 loppuun mennessä Koronavilkku on ladattu n. 2,2 miljoonaa kertaa.
 - mukana myös miettimässä uuden lain ja uuden tuen nimeä:

laki karanteenia vastaaviin olosuhteisiin ohjatun tai pientä lasta kotona hoitavalle henkilölle palkattoman työstä poissaolon ajalta maksettavasta väliaikaisesta tuesta

→ väliaikainen epidemiatuki

- Yhteistyö on mielekästä ja tarpeellista.
 - Hallinnon kieli kiertää, joten monet ongelmatkin ovat yhteisiä.
- Olisi kuitenkin tärkeää, että tulevaisuudessa yhä useammassa julkishallinnon organisaatiossa työskentelisi kielenhuoltajia.



Koronavilkku

Koronavilkku on Terveyden ja hyvinvoinnin laitoksen tuottama sovellus, jonka avulla saat tiedon, jos olet sovelluksen arvion mukaan altistunut koronavirukselle. Jos sinulla todetaan tartunta, voit ilmoittaa siitä sovelluksella nimettömästi. Sovelluksessa yksityisyytesi on vahvasti suojattu.

[Lue lisää sovelluksesta.](#)